



PARTYBOX ULTIMATE



BRUKERVEILEDNING

VIKTIGE SIKKERHETSANVISNINGER

For alle produkter:

1. Les disse instruksjonene.
2. Behold instruksjonene.
3. Overhold alle advarsler.
4. Følg alle instruksjonene.
5. Ikke blokker ventilasjonsåpninger. Installer apparatet i henhold til produsentens instruksjer.
6. Ikke installer apparatet nær varmekilder, så som radiatorer, ovner eller andre apparater (inkludert forsterkere) som produserer varme.
7. Ikke omgå sikkerhetsfunksjonene for ujordede eller jordede stikkontakter. En ujordet kontakt har to pinner, der det ene er bredere enn det andre. Kontakter med jording har to pinner, og en tredje for jordingen. Det tredje pinnen er til for din sikkerhet. Hvis kontakten som følger med ikke passer i støpselet ditt, må du ta kontakt med en elektriker for å bytte den.
8. Beskytt strømledningen mot å trækkes på eller klemmes, spesielt ved støpselet, innganger og der den kommer ut av apparatet.
9. Det skal bare brukes tilbehør som har blitt spesifisert av produsenten.
10. Skal bare brukes med tralle, stativ, tripod, brakett eller bord som er spesifisert for eller solgt med apparatet. Når det brukes en tralle, må du være forsiktig ved flytting av tralle- og apparatkombinasjon, slik at skader ikke oppstår ved en velt.
11. Trekk ut apparatet fra støpselet i tordenvær eller dersom det ikke skal brukes på en lengre periode.
12. For å koble dette apparatet fra strømkontakten helt, trekkes kontakten ut av AC-støpselet.
13. Hovedkontakten til strømledningen skal være klar til bruk.
14. Dette apparatet er bare tiltenkt bruk med strømtilførselen eller ladekabelen som leveres av produsenten.



FORSIKTIG

FARE FOR ELEKTRISK STØT. MÅ IKKE ÅPNES.



LYNET MED PILSYMBOL I ET EKVILATERALT TRIANGEL ER MENT Å ADVARE BRUKEREN OM TILSTEDEVÆRELSEN AV UISOLERT "FARLIG HØYSPENNING" INNE I PRODUKTET, SOM KAN VÆRE TILSTREKKELIG KRAFTIG TIL Å UTGJØRE EN FARE FOR ELEKTRISK STØT PÅ MENNESKER.



UTROPSTEGNET I ET EKVILATERALT TRIANGEL ER MENT Å ADVARE BRUKEREN OM TILSTEDEVÆRELSEN AV VIKTIGE DRIFTS- OG VEDLIKEHOLDS (SERVICE)-ANVISNINGER I LITTERATUREN SOM FØLGER MED APPARATET.

ADVARSEL: FOR Å REDUSERER RISIKOEN FOR BRANN OG ELEKTRISK STØT MÅ ENHETEN IKKE UTSETTES REGN ELLER FUKT.

FCC- og IC- advarsel for brukere (bare USA og Canada)

Denne enheten overholder del 15 av FCC-regelverket. Driften er underlagt følgende to krav: (1) Denne enheten skal ikke forårsake skadelig interferens, og (2) dette utstyret skal motstå all interferens det utsettes for, inkludert interferens som kunne forårsaket uønsket drift.

CAN ICES-3(B)/NMB-3(B)

Forstyrrelsesuttalelse for Federal Communications Commission

Dette utstyret er testet og funnet i samsvar med grensene for en digital enhet i klasse B, i samsvar med del 15 av FCC-reglene. Disse grensene er laget for å gi rimelig beskyttelse mot skadelig forstyrrelse i boliginstallasjon. Dette utstyret genererer, bruker og kan utstråle radiofrekvenser, og dersom det ikke installeres og brukes i henhold til instruksene, kan det oppstå skadelige forstyrrelser med radiokommunikasjon. Men, det finnes ingen garanti for at forstyrrelser ikke vil oppstå i en spesifikk installasjon. Hvis dette utstyret skaper skadelige forstyrrelser i radio- eller TV-mottak, noe som kan fastslås ved å slå utstyret av og på, oppfordres brukeren til å forsøke å rette forstyrrelsen ved ett eller flere av følgende tiltak:

- Snu eller flytt mottakerenheten.
- Øk avstanden mellom utstyr og mottaker.
- Koble utstyret til et støpsel eller en krets annen enn den mottakeren er koblet til.
- Be forhandleren eller en erfaren radio-/TV-tekniker om hjelp.

Forsiktig: Endringer eller modifiseringer som ikke uttrykkelig er godkjent av HARMAN kan frata brukeren retten til å bruke utstyret.

For produkter som avgir RF-energi:

FCC- OG IC-INFORMASJON TIL BRUKERE

Denne enheten samsvarer med del 15 av FCC-reglene, og standardene for RSS-lisensuttak fra Industry Canada. Driften er underlagt følgende to krav: (1) Dette utstyret skal ikke forårsake skadelig interferens, og (2) dette utstyret skal motstå all interferens det utsettes for, inkludert interferens som kunne forårsaket uønsket drift.

Melding om eksponering for stråling, fra FCC/IC

Dette utstyret samsvarer med eksponeringsgrensene i FCC/IC RSS-102 for ukontrollerte miljøer.

FCC-advarsel:

Kraftige radarer tilordnes som primærbrukere av båndene 5,25 til 5,35 GHz og 5,65 til 5,85 GHz. Disse radarstasjonene kan forårsake forstyrrelser med, og/eller skade denne enheten. Det er ikke fremstilt noen konfigurasjonskontroller for denne trådløse enheten som tillater endring i frekvens eller drift utenfor FCC-tillatelsen for bruk i USA, i henhold til del 15.407 i FCC-reglene.

IC-advarsel:

Brukeren må også være oppmerksom på:

(i) Enheten for drift i båndet 5150-5250 MHz er bare laget for innendørs bruk, for å redusere potensialet for skadelig forstyrrelse med sam-kanals satellittsystemer; (ii) maksimal antennessyrke for enheter i båndet 5250-5350 MHz and 5470-5725 MHz skal samsvare med e.i.r.p. Grense: og (iii) Maksimal tillatt antenneforsterkning for enheter i båndet 5725-5825 MHz skal overholde e.i.r.p. Grenser spesifisert for punkt til punkt og ikke punkt til punkt drift etter formål. (iv) Brukere gjøres også oppmerksom på at radarer med høy effekt er tilordnet som primære brukere (dvs. prioriterte brukere) av båndene 5250-5350 MHz and 5650-5850 MHz, og at disse radarer kan forårsake forstyrrelser og/eller skade på LE-LAN-enheter.

Menneskers eksponering for RF-felt (RSS-102)

Datamaskinene benytter integrerte antenner med lav forsterkning, som ikke sender ut RF-felt som overstiger Health Canada-grensene for den generelle befolkningen. Se sikkerhetsforskrift 6, fra Health Canadas nettsted på <http://www.hc-sc.gc.ca/>

Strålingsenergien fra antennene som er koblet til de trådløse adapterne, samsvarer med IC-grensen for RF-eksponeringskravet for IC RSS-102, 5. utgave, 4. ledd. SAR-tester utføres ved hjelp av anbefalte driftstillinger, godkjent av FCC/RSS, mens enheten overfører på sitt høyeste bort fra kroppen. Manglende overholdelse av ovennevnte begrensninger kan føre til brudd på retningslinjene fra FCC om RF-eksponering.

Bruksbegrensning: Merk at i Frankrike er drift begrenset til innendørs bruk innenfor 5150-5350 MHz.

For produkter med radiomottakere som kan bruke eksterne antenner (bare USA)

CATV (kabel-TV) eller antennejording

Hvis en antenne på utsiden eller et kabelsystem er koblet til dette produktet, forsikre deg om at det er jordnet for å sørge for beskyttelse mot spenningsbølger og statisk belastning. Del 810 i National Electrical Code (NEC), ANSI/NFPA nr. 700-1984, gir informasjon om riktig jording av masten og støttestrukturen, jording av innføringskabelen til en antenneutladningsenhet, av jordingsledere, plassering av antenneutladningsenhet, tilkobling til jordingselektroder og krav til elektroden.

Merknad til CATV-systeminstallatør

Denne påminnelsen er gitt for å gjøre CATV (kabel-TV)-systeminstallatørens oppmerksom på artikkel 820-40 i NEC, som gir retningslinjer for riktig jording, spesielt så nær kabelen som mulig.

FOR ALLE EU-LAND

For produkter med lydutgang

Forebygging av hørselstap



Forsiktig: Permanent hørselstap kan oppstå hvis hodetelefoner brukes på høyt volum over lengre perioder.

For Frankrike er produktene testet for å oppfylle kravene til lydtryknivå fastsatt i gjeldende NF EN 50332 L.5232-1.

Merk:

- For å forhindre mulig hørselsskade må du ikke lytte på høyt volumnivå over lange perioder.

WEEE-merknad

Direktivet om elektrisk og elektronisk avfall (WEEE), som tredde i kraft som europeisk lov 14/02/2014, har resultert i vesentlige endringer behandling av elektrisk utstyr ved slutten av dets levetid. Formålet ved dette direktivet er i første rekke å forhindre WEEE, kontrollere avhending av elektronisk og elektrisk materiell, og i tillegg å fremme gjenbruk, resirkulering og andre former for gjenvinning av denne typen avfall for å redusere avhendelse.

WEEE-logoen på produktet eller pakningen som indikerer innsamling av elektrisk eller elektronisk utstyr for gjenvinning, består av en overkrysset søppelbokse med hjul, som vist nedenfor.

Dette produktet skal ikke kasseres eller avhendes sammen med husholdningsavfall. Du er ansvarlig for å kassere alt elektrisk eller elektronisk utstyr ved å returnere det til ett av mange spesifikke innsamlingspunkter for resirkulering eller gjenvinning av farlig avfall. Sortering, innsamling og fagmessig gjenvinning av elektrisk og elektronisk avfall ved kassasjonstidspunktet vil fremme bevaring av naturressurser. Du må også ta kontakt med dine lokale myndigheter for informasjon om avfallsbehandling, resirkulering og innsamlingspunkter, utsalgsstedet der du kjøpte utstyret, eller med produsenten.

Samsvar med RoHS-direktivet

Dette produktet er i samsvar med direktiv 2011/65/EU fra EU-parlamentet og Europarådet datert 8. juni 2011 om begrensning i bruken av bestemte farlige substanser i elektrisk og elektronisk utstyr.

For alle produkter, unntatt de med trådløs drift

HARMAN International erklærer med dette at dette utstyret er i overensstemmelse med EMC-direktivet 2014/30/EU og direktivet LVD 2014/35/EU. Samsvarserklæringen kan leses i supportdelen på nettsiden vår, tilgjengelig på www.jbl.com.

For alle produkter med trådløs drift

HARMAN International erklærer med dette at dette utstyret er i overensstemmelse med de essensielle kravene og andre relevante bestemmelser i direktiv 2014/53/EU. Samsvarserklæringen kan leses i supportdelen på nettsiden vår, tilgjengelig på www.jbl.com.

EPILEPSI ADVARSEL

Noen mennesker kan oppleve epileptiske anfall når de ser blinkende lys.

INNHold

VIKTIGE SIKKERHETSANVISNINGER 2

1. INNLEDNING 5

2. ESKENS INNHold 5

3. PRODUKTOVERSIKT 6

3.1 TOPPANEL 6

3.2 BAKPANEL 7

4. PLASSERING 7

5. STRØM PÅ 8

6. SLIK BRUKER DU PARTYBOX 8

6.1 WIFI-TILKOBLING TIL HJEMMENETTVERKET 8

6.2 SPILL OVER HJEMMENETTVERKET 9

6.3 BLUETOOTH-TILKOBLING 11

6.4 USB-TILKOBLING 11

6.5 MUSIKKONTROLL 12

6.6 AUX-TILKOBLING 12

6.7 LYDMIKSING MED MIKROFON OG/ELLER GITAR 12

6.8 LADE MOBILENHETEN DIN 13

7. SLIK BÆRER DU PARTYBOX 14

8. AVANSERT BRUK 14

8.1 LYSEFFEKT 14

8.2 JBL PARTYPAD™ 14

8.3 FLERHØYTTALERTILKOBLING 15

8.4 SERIEKOBLING 15

8.5 GJENOPPRETTING AV FABRIKKINNSTILLINGER 15

8.6 IPX4 15

9. SPESIFIKASJONER 16

10. FEILSØKING 16

11. SAMSVAR 17

12. VAREMERKE 18

1. INNLEDNING

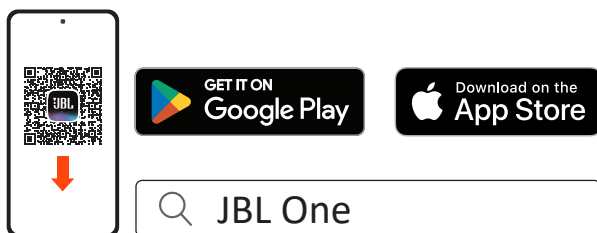
Gratulerer med kjøpet! Denne håndboken inneholder informasjon om høyttaleren **PartyBox Ultimate**. Vi ber deg om å bruke noen minutter på å lese gjennom denne håndboken, da den beskriver produktet og har trinnvise instruksjoner for hvordan du konfigurerer anlegget og kommer i gang. Les og forstå alle sikkerhetsinstruksjonene før du bruker produktet.

Hvis du har spørsmål om produktet, installasjon eller bruk, ta kontakt med din forhandler eller kundeservice, eller besøk oss på www.jbl.com.

JBL One-appen

Med JBL One-appen kan du

- enkelt koble høyttaleren til wifi-nettverket;
- koble til *musikkstrømmetjenester;
- benytt én knapp for å få tilgang til din forhåndsinnstilte spilleliste og høyttalerinnstillinger.

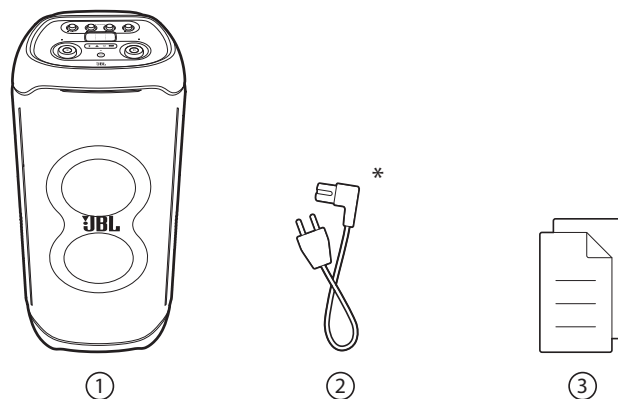


Du finner mer informasjon på [“6.1 Wifi-tilkobling til hjemmenettverket”](#) og [“6.2 Spill over hjemmenettverket”](#).

MERK:

- *Det kan kreves abonnement, og det leveres ikke av JBL One-appen.

2. ESKENS INNHOLD

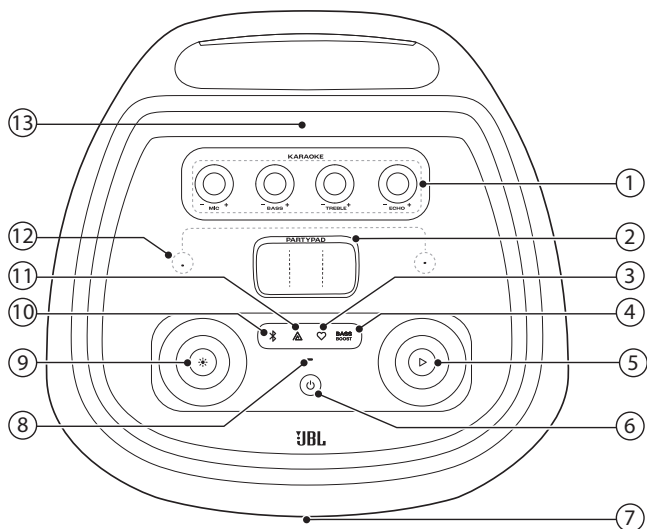


- 1) Hovedenhet
- 2) Strømledning*
- 3) Hurtigstartveiledning, sikkerhetsark, garantikort

*Antall strømledninger og kontaktype varierer avhengig av region.

3. PRODUKTOVERSIKT

3.1 Toppanel



1) KARAOKE-kontroller (kun for MIC-inngang)

- MIC +

- Juster mikrofonvolumet.

- BASS +

- Juster bassnivået.

- TREBLE +

- Juster diskantnivået.

- ECHO +

- Juster ekkonivået.

2) PARTYPAD

- Velg en spesiell lydeffekt.

3) ♥ (Moment)

- Trykk for å få direkte tilgang til musikkspillelisten og høyttalerinnstillingene du har tilpasset i JBL One-appen.

4) **BASS BOOST**

- Øker bassnivået: nivå 1, nivå 2, eller av.

5) ▷

- Spill av, pause eller gjenoppta.
- Roter med eller mot urviseren for å øke/reducere hovedvolumet.

6) ⏻

- Slå strømmen på eller av.

7) LED-ring

8) Statusindikator

System:		
	Regelmessig (hvitt)	Systemoppstart
	Fast (ravgul)	Gjenoppretter fabrikkinnstillinger
Nettverkstilkobling:		
	Langsamt av og på (hvitt)	Går inn i wifi-oppsettmodus, eller nettverket er frakoblet
	Fast (grønt)	Høyttaler oppdaget av JBL One-appen
	Fast (hvitt)	Nettverk tilkoblet
	Fast (gul)	Svak wifi-forbindelse

9) ✨

- Trykk for å slå lyseffekten på eller av.
- Hold inne i over 2 sekunder for å slå stroboskoplyset, stjernelyset og omrisslyset av og på.
- Roter med eller mot klokken for å veksle mellom ulike lysmønstre.

10) ✎

- Trykk for å gå til Bluetooth-paringsmodus.

11) ▲

- Trykk for gå til tilkobling for flere høyttalere.

12) Innebygde mikrofoner for kalibrering

13) Ladestasjon for mobilenhet

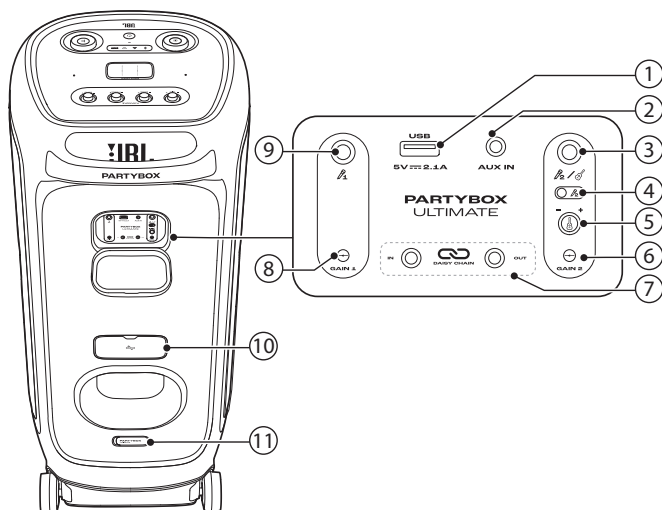
ADVARSEL:

- Ikke se direkte på delene som avgir lys når høyttalerlys er slått på.

LED-virkemåte

⏻		Kontinuerlig hvit	Strøm på
		Varig gul	Standby
		Av	Strøm av
✎		Blinker hvit raskt	Sammenkobling
		Hvit (konstant)	Tilkoblet
		Av	Ikke tilkoblet
BASS BOOST		Kontinuerlig hvit	Nivå 1 Nivå 2
		Av	Av

3.2 Bakpanel



1) USB

- Koble til en USB-lagringsenhet.
- Lade mobilenheten.

2) AUX IN

- Koble til en ekstern lydenhet med en 3,5 mm lyd kabel (medfølger ikke).

3)

- Koble til en mikrofon eller gitar.

4) Mikrofon 2/gitarglidebryter

5) Gitarvolumknott

- Juster gitarvolumet (hvis tilkoblet).

6) GAIN 2

- Juster forsterkningen til den tilsvarende mikrofon- () eller gitarinngangen.

7) IN/OUT

- Seriekoble flere PartyBox-høytalere gjennom 3,5 mm lyd kabler (medfølger ikke).

8) GAIN 1

- Juster forsterkningen til den tilsvarende mikrofoninngangen ()

9)

- Koble til en mikrofon.

10) Kabellagringsskap

11) Vekselstrøm

- Koble til vekselstrømforsyning.

4. PLASSERING

ADVARSEL:

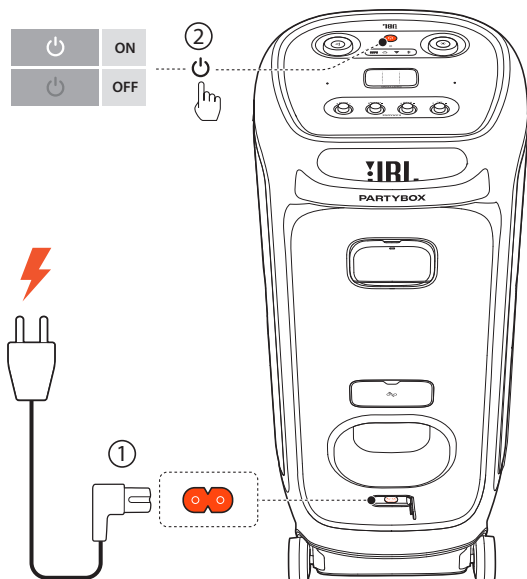
- Ikke sitt eller len deg mot høyttaleren eller skyv den sidelengs for å unngå at den velter kan medføre skade.

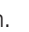
Plasser høyttaleren på en flat, stabil overflate, og sørg for at siden med gummiføttene er ned.

5. STRØM PÅ


ADVARSEL:

- Bruk bare den medfølgende strømkabelen.



1. Koble til vekselstrøm.
2. Trykk på  for å slå på.

TIPS:

- Høyttaleren går automatisk i nettverksventemodus etter 10 minutter med inaktivitet. Du kan trykke på  på høyttaleren for å gå tilbake til vanlig drift.

6. SLIK BRUKER DU PARTYBOX



MERKNADER:

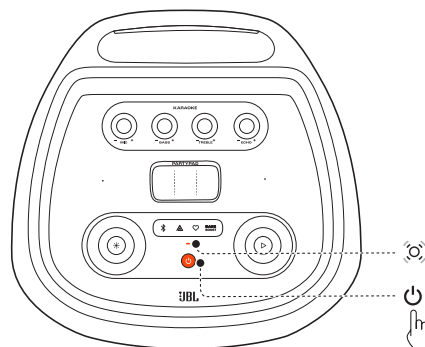
- Bare én lydkilde kan spilles av om gangen.
- Pass på at høyttaleren er koblet til det samme trådløse LAN-nettverket som smarttelefonen eller nettbrettet.
- Hvis du starter avspilling fra en annen kilde, vil det alltid forstyrre den aktuelle kilden.
- Høyttaleren støtter lydstrømming, men ikke videostrømming.
- Under musikkstrømming gjennom Chromecast built-in, AirPlay, Alexa Cast, Bluetooth eller andre strømmetjenester som er aktivert i JBL One-appen, vil musikkavspillingen stanse på den tilkoblede enheten når du starter musikkavspilling på en annen tilkoblet enhet.

6.1 Wifi-tilkobling til hjemmenettverket

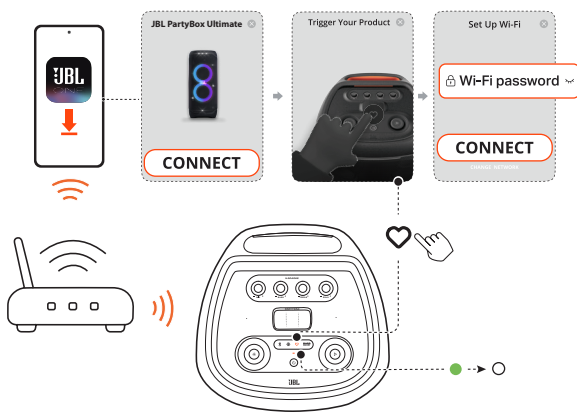
Du kan koble enheten til Internett via wifi. Med JBL One-appen og de støttede strømmetjenestene (Chromecast built-in, AirPlay, Alexa Cast og Spotify Connect) kan du strøme musikk fra smarttelefon eller nettbrett.

1. På høyttaleren går du inn i wifi-konfigureringsmodus:

- Trykk på  for å slå på.
 -  (Langsamt pulserende hvitt): Høyttaleren går inn i wifi-konfigureringsmodus.



2. Koble Android™ eller iOS-enheten din til hjemme-wifi. Last ned JBL One-appen.
3. Start JBL One-appen. Følg instruksjonene i appen for å fullføre oppsett.
 - ● (Fast grønt): Høyttaleren er oppdaget av JBL One app-en.
 - ○ (Fast hvitt): Høyttaleren er koblet til hjemmenettverket ditt.
 - Du kan strøme musikk fra JBL One-appen eller strømmetjenesten du har aktivert i JBL One-appen, f.eks. Chromecast built-in, AirPlay, Alexa Cast og Spotify Connect.



MERKNADER:

- Hvis høyttaleren ikke oppdages av JBL One-appen, hold og samtidig i mer enn 10 sekunder for på nytt å komme inn i Wi-Fi setup mode.
- På Android- eller iOS-enheten kan du gi høyttaleren nytt navn i JBL One-appen.
- Legg høyttaleren til Apple Hjem-appen på iOS-enheten din og administrer den sammen med andre AirPlay 2-kompatible høyttalere.
- På iOS-enheten, hvis høyttaleren ble lagt til hjemmenettverket, kan du begynne å strøme med AirPlay fra en AirPlay-kompatibel app (se "6.2.3 Spill gjennom AirPlay").
- Tilgjengelighet av musikkstrømmetjenester på nett varierer etter land.
- Enkelte funksjoner krever abonnement eller tjenester som ikke er tilgjengelige i alle land.

6.2 Spill over hjemmenettverket

Før du begynner, må du sørge for at:

- Android- eller iOS-enheten og høyttalerne er koblet til samme wifi-nettverk for strømming og kontroll av musikkjenester. (Se "6.1 Wifi-tilkobling til hjemmenettverket").

6.2.1 Spill av gjennom JBL One-appen

Gjennom JBL One-appen kan du strøme lyd fra aktiverte musikkjenester til høyttaleren.

- På Android- eller iOS-enheten kan du starte JBL One-appen, bla gjennom tilgjengelige *musikkstrømmetjenester for å velge musikk, og start musikkstrømmingen til den tilkoblede lydplanken.



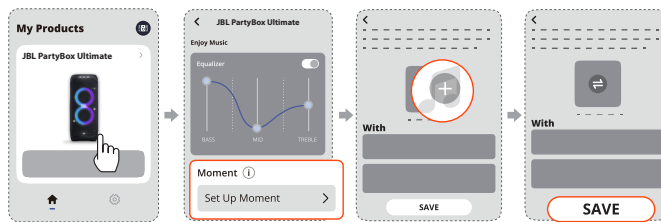
MERK:

- *Det kan kreves abonnement, og det leveres ikke av JBL One-appen.

Gå til forhåndsinnstillingene dine med (Moment)-knappen
 Ved å trykke på på høyttaleren kan du få tilgang til spillelisten og høyttalerinnstillinger som du har tilpasset i JBL One-appen.

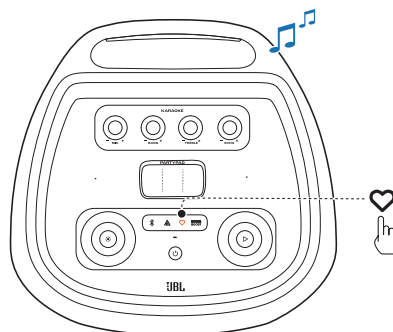
1. I JBL One-appen,

- tilpasse (Moment)-funksjonen.



2. På høyttaleren,

- trykk på for å få tilgang til den personlige spillelisten og høyttalerinnstillingene.



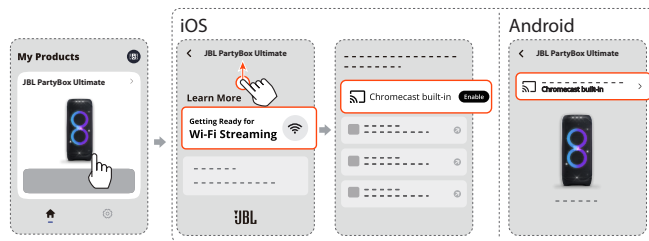
6.2.2 Spill med Chromecast built-in


Med Chromecast built-in kan du strøme lyd på Android- eller iOS-enheten, til høyttaleren.

MERK:

Du får bare tilgang til Chromecast built-in med Google Assistant-aktiverte enheter.

- På Android- eller iOS-enheten,
 - a) Start JBL One-appen og sjekk at du har Chromecast built-in.



- b) På en Chromecast-aktivert app kan du spille av musikk ved å trykke på strømmeikonet  og velge den tilkoblede høyttaler.




- Åpne Amazon Music-appen for å få tilgang til Amazon Music-biblioteket.
- Sørg for å starte musikkavspilling fra den samme Alexa-kontoen som du har aktivert i JBL One-appen. Se Amazon Alexa-appen for mer informasjon.

6.2.5 Avspilling i flere rom

Med avspilling i flere rom kan du strøme musikk på Android- eller iOS-enheten din til flere Chromecast-aktiverte /AirPlay /Alexa-høyttalere.

Chromecast built-in


1. Med Google Home-appen kan du koble flere Chromecast-aktiverte høyttalere til samme nettverk, tilordne dem til flere rom og opprette grupper etter behov.
2. Kjør en Chromecast-aktivert app på smarttelefonen eller nettbrettet.
3. Spill musikk. Trykk på  og velg de grupperte høyttalerne.

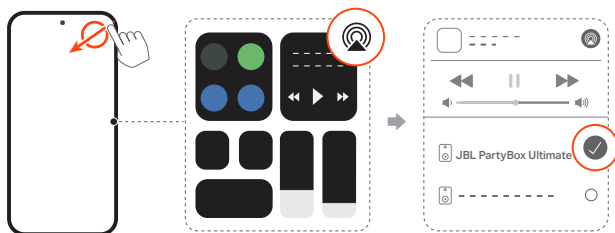
MERKNADER:

- For å opprette en høyttalerguppe for flere rom i Google Home-appen må du ha koblet alle høyttalerne til det samme hjemmenettverket og brukt samme Google-påloggingskonto. Se Google Home-appen for ytterligere informasjon.
- Avhengig av båndbredden til det lokale nettverket ditt kan du strøme musikk til opptil 6 Chromecast-aktiverte høyttalere.

6.2.3 Spill gjennom AirPlay

Med AirPlay kan du strøme lyd på iOS-enheten til lydplanken.

- For å gå inn på kontrollsenteret på en iOS-enhet sveiper du nedover fra øverst til høyre. Trykk på  for å velge den tilkoblede høyttaleren og start lydstrømming fra en app.



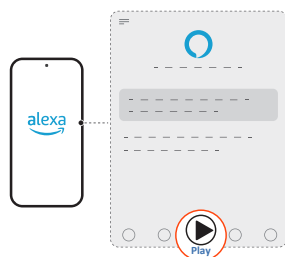
6.2.4 Spill gjennom Alexa Cast

Med høyttaleren koblet til Alexa Cast kan du strøme musikk fra Amazon Music-biblioteket til høyttaleren.

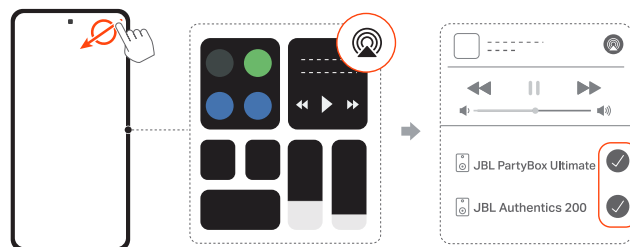
1. På Android- eller iOS-enheten starter du JBL One-appen og sjekker at du har aktivert strømmetjenesten fra Amazon Alexa.




2. Start Amazon Alexa-appen for å starte musikkavspilling.



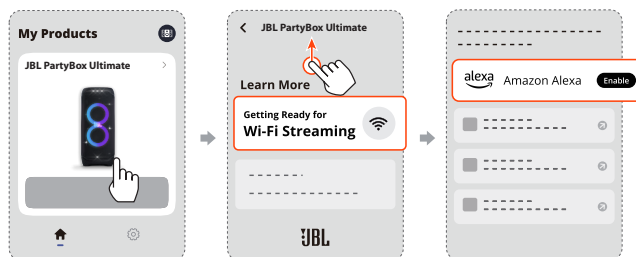
AirPlay



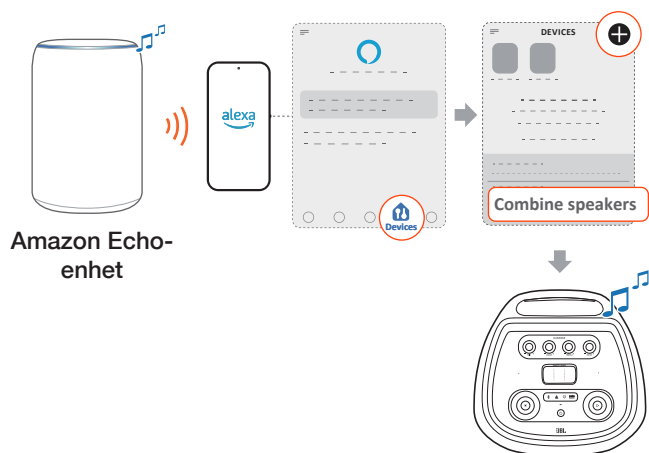
1. Gå inn på Kontrollsenter på en iOS-enhet.
2. Trykk på  for å velge flere tilkoblede høyttalere etter behov.
3. Start musikkstrømming fra en app.

Alexa MRM: Musikkavspilling i flere rom

1. Sjekk at du har aktivert strømmetjenesten til Amazon Alexa på høyttaleren gjennom JBL One-appen.



- Gjennom Amazon Alexa-appen kan du opprette en multirom-musikkgruppe for høyttaleren. Se Amazon Alexa-appen for ytterligere informasjon.

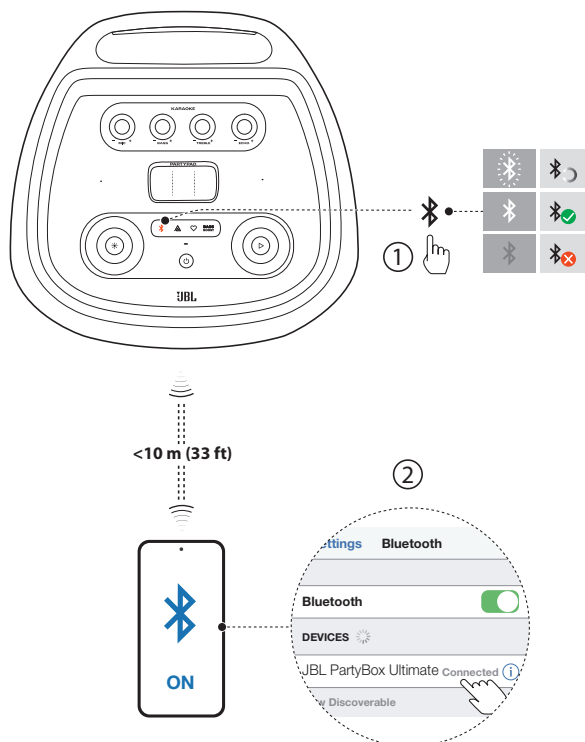


MERK:

- For å opprette en musikkgruppe for flere rom i Amazon Alexa-appen må du ha koblet alle enhetene til det samme hjemmenettverket og brukt samme Alexa-påloggingskonto. Se Amazon Alexa-appen for mer informasjon.

6.3 Bluetooth-tilkobling

Du kan bruke høyttaleren med en Bluetooth-aktivert smarttelefon eller nettbrett.



- Trykk på  på høyttaleren for å gå i Bluetooth-sammenkoblingsmodus.

- Velg “JBL PartyBox Ultimate” på Bluetooth-enheten for å koble til.
- Når tilkoblet kan du strømme lyd fra Bluetooth-enheten til denne høyttaleren.

MERKNADER:

- Denne høyttaleren kan huske maksimalt 8 sammenkoblede enheter. Den niende parade enheten vil erstatte den første.
- Denne høyttaleren støtter flerpunktstilkobling. Du kan gjenta trinn 1 og 2 ovenfor for å sammenkoble en annen Bluetooth-enhet uten å frakoble den første.
- Tast inn “0000” hvis det bes om en PIN-kode for tilkobling til en Bluetooth-enhet.
- Bluetooth-ytelse kan påvirkes av avstanden mellom dette produktet og din Bluetooth-enhet og driftsmiljøet.

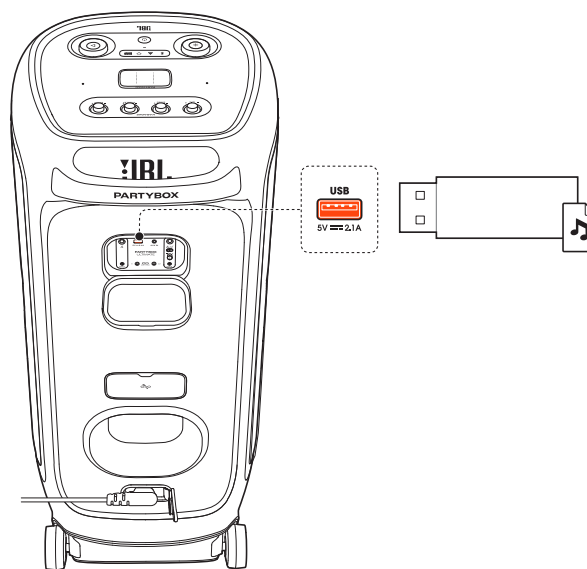
For å avslutte Bluetooth-aktivert enhet:

- Slå av denne høyttaleren, eller
- Deaktiver Bluetooth på enheten din.

For å koble til Bluetooth-aktivert enhet igjen:

- Når du slår på denne høyttaleren neste gang, prøver den automatisk å koble til sist tilkoblede enhet.
- Hvis ikke, velg manuelt “JBL PartyBox Ultimate” på Bluetooth-enheten for å koble til.

6.4 USB-tilkobling



Koble en USB-lagringsenhet som inneholder avspillbart lydinnhold til høyttalerens USB-port.

→ Høyttaleren bytter automatisk til USB-kilden.

→ Lydavspillingen starter automatisk.

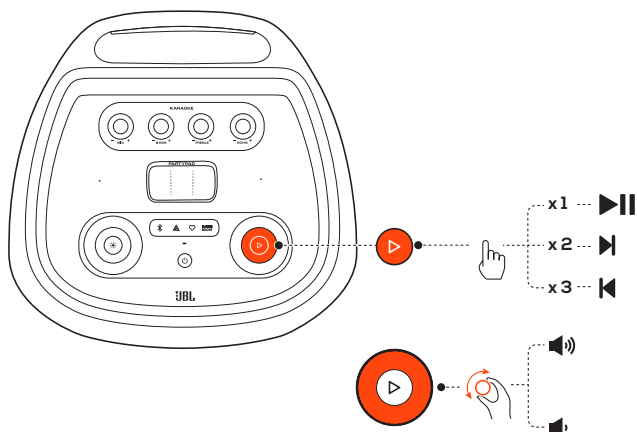
TIPS:

- Høyttaleren spiller av lydfiler på USB-lagringsenheten fra rotmappen til det siste nivået av undermapper i alfabetisk sekvens. Det er støtte for opptil 8 nivåer med undermapper.

Støttede lydformater

Filtype	Kodek	Samplingsfrekvens	Bit hastighet
WAVE	PCM	8 / 11,025 / 12 / 16 / 22,05 / 24 / 32 / 44,1 / 48	384 / 529,2 / 576 / 768 / 1058,4 / 1152 / 1536 / 2116,8 / 2304
MP3	MPEG1 layer2/3	32 / 44,1 / 48	32 / 40 / 48 / 56 / 64 / 80 / 96 / 112 / 128 / 160 / 192 / 224 / 256 / 320
	MPEG2 layer2/3	16 / 22,05 / 24	8 / 16 / 24 / 32 / 40 / 48 / 56 / 64 / 80 / 96 / 112 / 128 / 144 / 160
	MPEG2.5 layer3	8 / 11,025 / 12	8 / 16 / 24 / 32 / 40 / 48 / 56 / 64 / 80 / 96 / 112 / 128 / 144 / 160
WMA		8 / 11,025 / 16 / 22,05 / 32 / 44,1 / 48	5 / 6 / 8 / 10 / 12 / 16 / 20 / 22 / 32 / 36 / 40 / 44 / 48 / 64 / 80 / 96 / 128 / 160 / 192 / 256 / 320

6.5 Musikkontroll

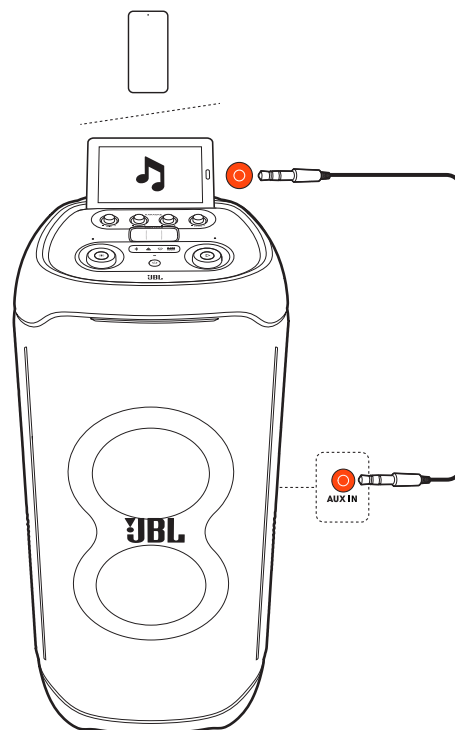


- Trykk på én gang for å pause/gjenoppta avspilling.
- Trykk på to ganger for å gå til neste spor.
- Trykk på tre ganger for å gå til forrige spor.
- Drei volumknappen med eller mot urviseren for å øke eller redusere hovedvolumet.
- Trykk på **BASS BOOST** for å øke bassnivået: nivå 1, nivå 2, eller av.

MERK:

- Du kan ikke hoppe over spor i AUX-modus.

6.6 AUX-tilkobling



1. Koble en ekstern lydenhet til høyttaleren med en 3,5 mm lyd-kabel (medfølger ikke).
2. Begynn lyd-avspilling på den eksterne enheten.

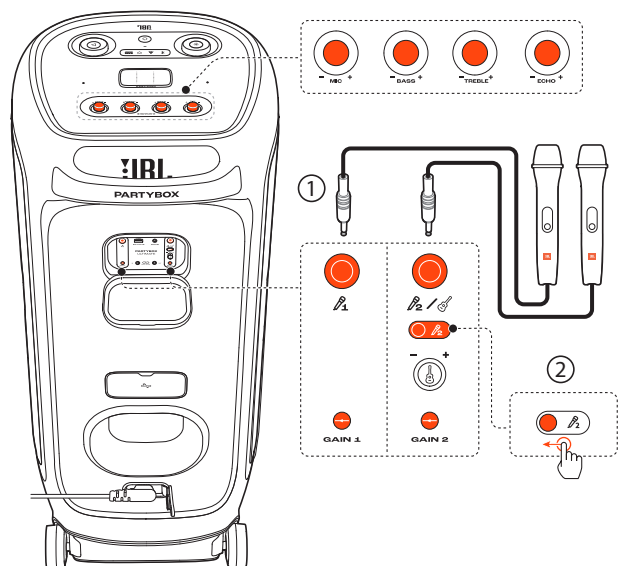
6.7 Lydmiksing med mikrofon og/eller gitar

Ved å bruke en mikrofon eller en elektrisk gitar (medfølger ikke), kan du mikse lyden med en lydkilde.

MERKNADER:

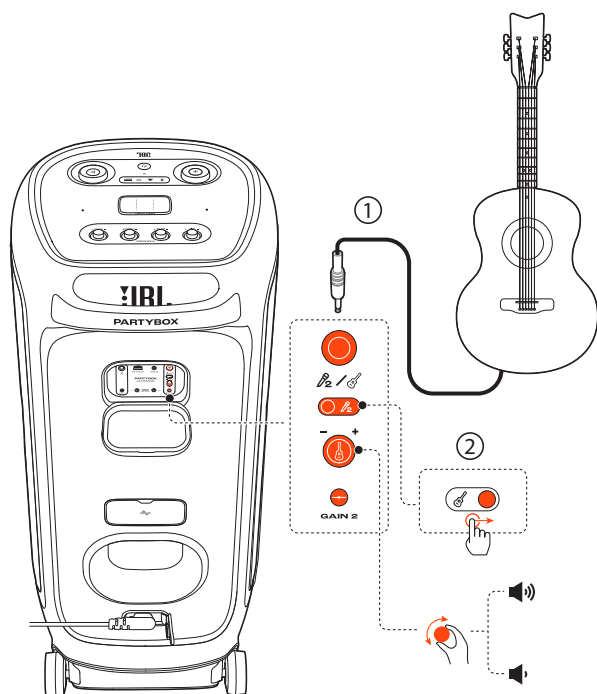
- Sett alltid gitar- eller mikrofonvolumet til minste nivå før du kobler til eller fra en gitar eller mikrofon.
- Koble alltid fra gitaren eller mikrofonen når du ikke bruker dem.

6.7.1 Koble til en mikrofon



1. Koble en mikrofon til $\mu 1$ - eller $\mu 2$ /🎤-uttaket.
2. Når du kobler en mikrofon til $\mu 2$ /🎤-uttaket, må du skyve glidebryteren slik at den viser $\mu 2$.

6.7.2 Koble til en gitar



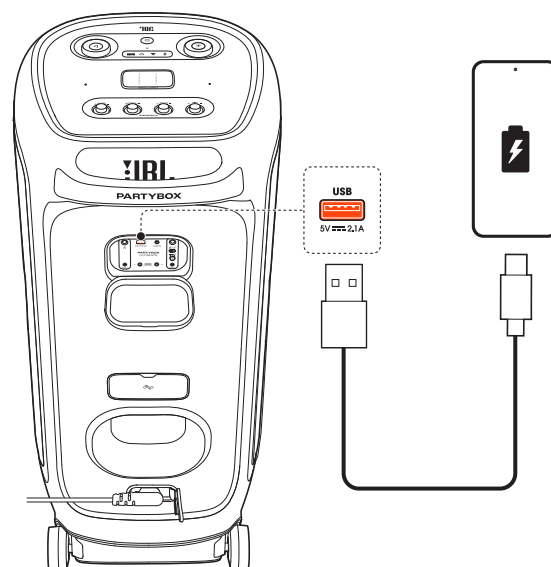
1. Koble en gitar til $\mu 2$ /🎸-uttaket.
2. Skyv glidebryteren til den viser $\mu 2$.

6.7.3 Lydmiksing

Syng gjennom mikrofonen eller spill gitar.

- For å justere volumet på mikrofonen, må du rotere volumknappen på topppanelet med eller mot urviseren.
- Drei volumknoten på gitaren på bakpanelet for å justere gitarens lydnivå.
- For å justere økningen på den kablede mikrofonen eller gitaren må du rotere tilsvarende henholdsvis kontrollen **GAIN 1** eller **GAIN 2**.
- Juster mikrofonens ekko-, diskant- og bassnivå ved å rotere **ECHO**-, **TREBLE**- eller **BASS**-knoten.

6.8 Lade mobilenheten din



7. SLIK BÆRER DU PARTYBOX

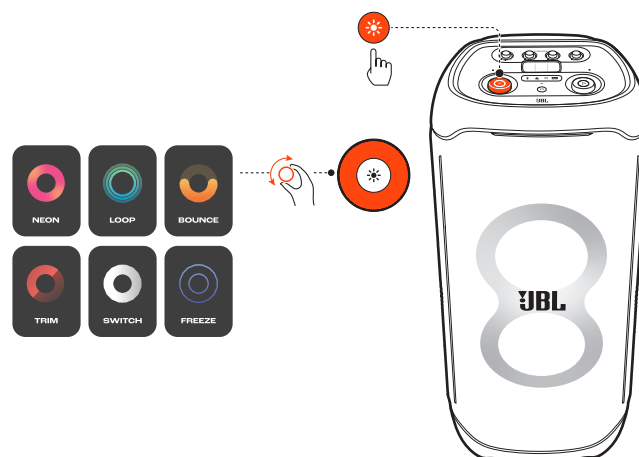
Advarsler:

- Sørg for at alle ledninger er koblet fra før høyttaleren løftes.
- Hold produktet godt fast ved bæring for å unngå personskaade og/eller skade på eiendom.

PartyBox Ultimate er utformet med et håndtak som gjør det lettere å bære høyttaleren.

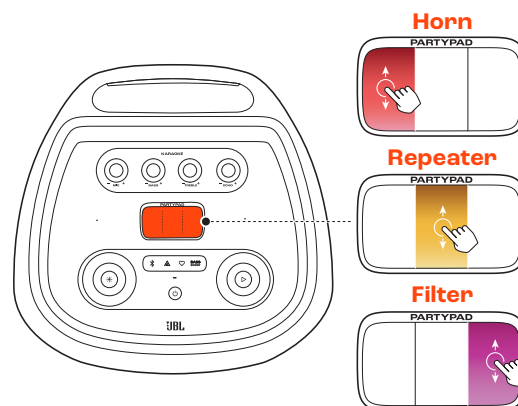
8. AVANSERT BRUK

8.1 Lyseffekt



- Trykk på ✨ for å slå lyseffekten på eller av.
- Hold inne ✨ i over 2 sekunder for å slå strobelyset, stjernelyset og omrisslyset av og på.
- Roter knotten med eller mot urviseren for å veksle mellom ulike lysmønstre: NEON, LOOP, BOUNCE, TRIM, SWITCH eller FREEZE.

8.2 JBL PARTYPAD™



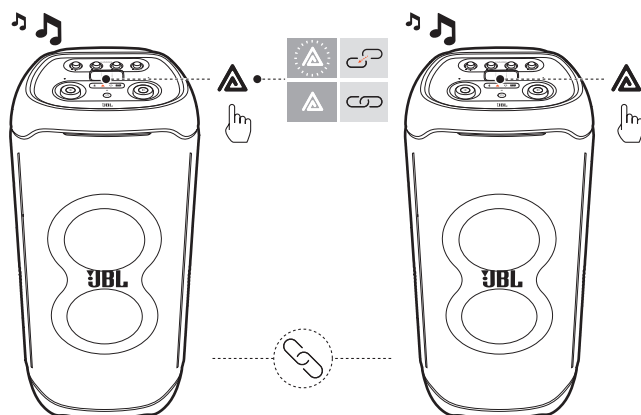
Trykk på Partypad for å velge en spesiell lydeffekt: Horn, Repeater eller Filter.



Skann den nye QR-koden eller se den nettbaserte videoopplæringen.

8.3 FLERHØYTALERTILKOBLING

Du kan tilkoble to eller flere PartyBox-høytalere for enda mer lyd.



Trykk på  på begge høytalere.

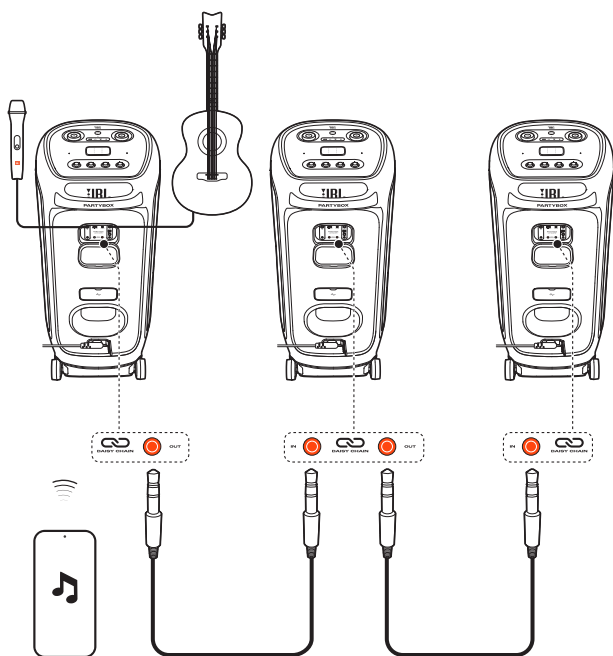
For å koble fra:

Slå av eller trykk på  på en av høytalere.

TIPS:

- Som standard vil høytaleren som er koblet til Bluetooth-enheten din fungere som hovedhøytaler.

8.4 Seriekobling



8.5 Gjenoppretting av fabrikkinnstillinger

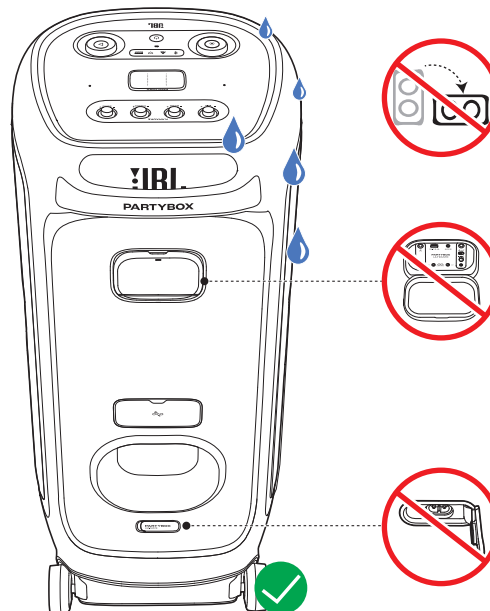
For å gjenopprette fabrikkinnstillingene må du holde inne  og  samtidig i over 10 sekunder.

8.6 IPX4

ADVARSLER:

- Porten skal alltid være tørr før du kobler til vekselstrøm.
- For å sikre motstandsdyktighet mot vannsprut må du alltid la beskyttelsesdekslene være lukket.

Høytaleren er motstandsdyktig mot vannsprut iht. IPX4.



9. SPESIFIKASJONER

- Utgangseffekt: 1100 W RMS (IEC60268)
- Strøminngang: 100 – 240 VAC ~50/60 Hz
- Frekvensrespons: 30 Hz - 20 KHz (-6 dB)
- Signal-til-støy-forhold: >80 dB
- Kabeltype: rettinklet vekselstrømkabel (typen varierer etter region)
- Kabellengde: 2,0 m / 6,6 fot
- Støttede formater: .mp3, .wma, .wav
- Høytalerelementer: 2 x 242 mm (2 x 9") basshøytaler, 2 x 120 mm (2 x 4,5") mellomtonehøytaler, 2 x 74 mm (2 x 2,75") diskantehøytaler
- USB-lading ut: 5 V / 2,1 A (maks.)
- USB-format: FAT16, FAT32
- 5G wifi-senderfrekvensområde: 5,15 - 5,35 GHz, 5,470 - 5,725 GHz, 5,725 - 5,825 GHz
- 5G wifi-sendereffekt: <23 dBm (EIRP)
- 5G wifi-modulering: OFDM (BPSK, QPSK, 16QAM, 64QAM, 256QAM, 1024QAM)
- 5G wifi-nettverkskompatibilitet: 802.11 a/n/ac/ax
- 2.4G wifi-senderfrekvensområde: 2,4 GHz-2,4835 GHz
- 2.4G wifi-sendereffekt: <20 dBm
- 2.4G wifi-modulering: DSSS (DBPSK, DQPSK, CCK), OFDM (BPSK, QPSK, 16QAM, 64QAM, 256QAM, 1024QAM)
- 2.4G wifi-nettverkskompatibilitet: 802,11 b/g/n/ax
- Bluetooth®-versjon: 5.3
- Bluetooth®-profil: A2DP V1.3, AVRCP V1.5
- Bluetooth®-senderens frekvensområde: 2400 MHz – 2483,5 MHz
- Bluetooth®-senderens effekt: ≤15 dBm (EIRP)
- Bluetooth®-senderens modulasjon: GFSK, π/4 DQPSK, 8DPSK
- Aux-inn: 250 mVrms (3,5 mm kontakt)
- Mikrofon inn: 20 mVrms
- Gitar-inn: 100 mVrms
- Bluetooth/USB-inngang: -12 dBFS
- Produktmål (B x H x D): 455 mm x 1049 mm x 440 mm / 17,91" x 41,30" x 17,32"
- Nettovekt: 39,5 kg / 87,10 pund
- Emballasje dimensjoner (B x H x D): 1155 mm x 520 mm x 525 mm / 45,5" x 20,5" x 20,7"
- Bruttovekt: 44,5 kg / 98,1 pund

10. FEILSØKING

Advarsel:


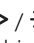


- Prøv aldri å reparere produktet selv. Hvis du har problemer med bruk av dette produktet må du sjekke følgende punkt før du ber om service.

System

Høytaleren vil ikke slå seg på.

- Kontroller vekselstrømtilkoblingen.

Ingen respons fra enkelte knapper

- Produktet kan være i demo-modus. I demomodus er alle inngangskilder og knapper, unntatt  /  / **BASS BOOST** og volum- og lydmonsterknottene, deaktivert. Hold inne  og  samtidig i mer enn 10 sekunder for å avslutte.

Lyd

Ingen lyd fra høytaleren.

- Kontroller at høytaleren er slått på.
- Justere lydstyrken.
- Kontroller at en strømkilde er aktiv.

Bluetooth

En enhet kan ikke kobles til høytaleren.



- Kontroller at enhetens Bluetooth-funksjon er aktivert.

Dårlig lyd kvalitet fra en tilkoblet Bluetooth-enhet

- Dårlig mottakerforhold for Bluetooth. Flytt høytaleren nærmere høytaleren, eller fjern eventuelle hindringer mellom enheten og høytaleren.

Wifi

Kunne ikke koble til wifi.

- Pass på at wifi er slått på.
- Pass på at du har valgt riktig nettverk og skrevet inn riktig passord.
- Pass på at ruter eller modem er slått på og innenfor rekkevidde.
- I ruterinnstillingene må du kontrollere at du har satt sikkerhetstypen til WPA2 eller auto.
- Pass på at høytaleren er koblet til det samme trådløse LAN-nettverket som smarttelefonen eller nettbrettet.
- Hvis du får problemer med konfigurering av wifi, kan du holde inne  og  på høytaleren samtidig til statusindikatoren blinker sakte hvitt.

Avspilling



AirPlay finner ikke høyttaleren som AirPlay-høyttaler for musikkstrømming.

- På Apple-enheten oppdaterer du programvaren til den nyeste versjonen: iOS 13.4 eller nyere, macOS 10.15.4 eller nyere, eller tvOS 14.3.
- Kontroller at Apple-enheten er koblet til samme nettverk som høyttaleren.
- For en PC som kjører iTunes for Windows kan du strøme musikk fra PCen til høyttaleren via Bluetooth.

Musikkavspilling fungerer ikke problemfritt når lyd-kilden byttes fra Bluetooth til Chromecast built-in, AirPlay eller Alexa.

- Kvaliteten på lydstrømming og avspilling avhenger av trafikken og dekningen av nettverket som forbinder høyttaleren og strømmeenhetene dine, f.eks. telefoner, nettbrett og PC-er.

Høyttaleren er i "Offline"-status i Amazon Alexa-appen, eller det er problemer med Alexa MRM-relatert avspilling.

- Du kan gjenopprette høyttaleren ved å tilbakestille den til fabrikkinnstillingene ved å holde inne  og  samtidig i over 10 sekunder.

Ingen musikkavspilling fra lyd-inn-kilden når lyd-kilden byttes fra Bluetooth til lyd inn.

- Koble den 3,5 mm lyd-kabelen fra høyttaleren og deretter til igjen.

11. SAMSVAR

Produktet er i samsvar med EUs energilovgivning.

1. Informasjon om strømforbruk

Dette utstyret er i samsvar med EU-kommisjonens forordning (EF) nr. 1275/2008 og (EU) nr. 801/2013.

Av: I/R

Standby (når alle trådløse tilkoblinger er deaktivert): < 0,5 W

Nettverk i standby: < 2,0 W

2. Tiden det tar før strømadministreringsfunksjonen automatisk setter utstyret i:

Av	I/R	
Standby	Når alle kablede porter er frakoblet og alle trådløse nettverksforbindelser er deaktivert	Byttet til standby-modus etter 10 minutter.
Nettverk i standby	Når en trådløs nettverksforbindelse er aktivert	Byttet til nettverkstilkoblet standby-modus etter 10 minutters inaktivitet i driftsmodus

3. Hvis dette utstyret har trådløse nettverkstilkoblinger:

Slik aktiverer du trådløse nettverkstilkoblinger:

- Sett utstyret opp riktig;
- Gå til trådløs modus (Bluetooth, Chromecast built-in™, AirPlay 2-kringkasting av lyd, musikkavspilling i flere rom fra Alexa osv.);
- Koble til strømbrukende produkter (f.eks. spillere, spillkonsoller / STB (digitalbokser) / telefoner / nettbrett / PC-er).

12. VAREMERKE



The Bluetooth® word mark and logos are registered trademarks owned by Bluetooth SIG, Inc. and any use of such marks by HARMAN International Industries, Incorporated is under license. Other trademarks and trade names are those of their respective owners.



The Wi-Fi CERTIFIED™ Logo is a certification mark of Wi-Fi Alliance®



Dolby, Dolby Atmos, and the double-D symbol are registered trademarks of Dolby Laboratories Licensing Corporation. Manufactured under license from Dolby Laboratories. Confidential unpublished works. Copyright © 2012–2021 Dolby Laboratories. All rights reserved.



Google, Android, Google Play, Google Home and other marks are trademarks of Google LLC. Google Assistant is not available in certain languages and countries.



Use of the Works with Apple badge means that an accessory has been designed to work specifically with the technology identified in the badge and has been certified by the developer to meet Apple performance standards.

Apple, and AirPlay are trademarks of Apple Inc., registered in the U.S. and other countries.

To control this AirPlay 2-enabled speaker, iOS 13.4 or later is required.



Amazon, Alexa and all related marks are trademarks of Amazon.com, Inc. or its affiliates.



Use your phone, tablet or computer as a remote control for Spotify. Go to spotify.com/connect to learn how.

The Spotify Software is subject to third party licenses found here: <https://www.spotify.com/connect/third-party-licenses>.



HARMAN International Industries,
Incorporated 8500 Balboa Boulevard,
Northridge, CA 91329 USA
www.jbl.com

© 2023 HARMAN International Industries, Incorporated.
Med enerett.

JBL er et varemerke for HARMAN International Industries, Incorporated, registrert i USA og/
eller andre land. Funksjoner, spesifikasjoner og utseende kan endres uten varsel.